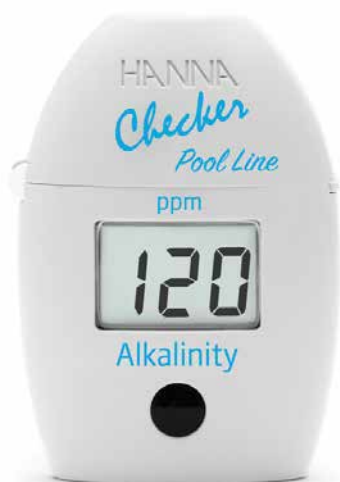


HI7754

checker voor
alkaliniteit



Bedankt dat u voor een product van Hanna Instruments heeft gekozen. Leest u, alvorens dit instrument in gebruik te nemen, deze gebruiksaanwijzing goed door. Mochten er vragen of opmerkingen zijn, dan kunt u contact opnemen met uw leverancier.

Zorgt u, alvorens dit instrument in gebruik te nemen, ervoor dat het geschikt is voor de omgeving waarbinnen het wordt gebruikt. Gebruik of bewaar het instrument niet in gevaarlijke omgevingen, voor uw veiligheid en die van het instrument.

➤ *Alle rechten voorbehouden. Reproductie, geheel of gedeeltelijk, is verboden zonder schriftelijke toestemming van de rechthebbende, Hanna Instruments.*

➤ *Hanna Instruments behoudt zich het recht om het ontwerp, de constructie of het uiterlijk van zijn producten te wijzigen zonder voorafgaande kennisgeving.*

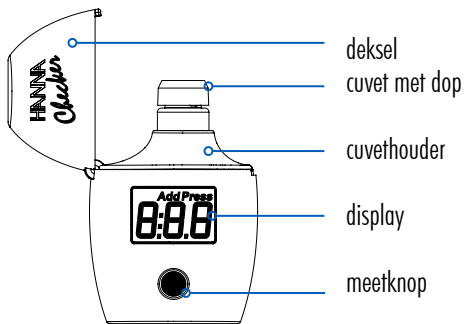
VOOR GEBRUIK

Haal het instrument uit de verpakking en controleer zorgvuldig of er geen schade is ontstaan tijdens transport. Bij schade, gelieve contact op te nemen met uw leverancier.

Deze checker wordt geleverd met:

- monstercuvetten en doppen (2)
- reagens voor 25 tests
- 1 ml spuit
- 1,5 V AAA-batterij

KENMERKEN

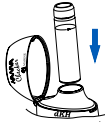


Toepassing	zoet water
Bereik	0 tot 500 ppm CaCO_3
Resolutie	1 ppm
Nauwkeurigheid	± 5 ppm $\pm 5\%$ van meetwaarde
Lichtbron	led bij 610 nm
Lichtdetector	silicone fotocel
Methode	colorimetrische methode
Omgeving	0 tot 50°C, RH max. 95% niet-condenserend
Batterij	1 x 1,5 V AAA
Automatische uitschakeling	na 10 min. niet-gebruik
Dimensies	86,0 x 61,0 x 37,5 mm
Gewicht	64 g

MEETPROCEDURE



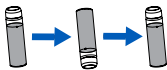
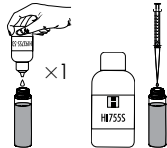
Druk op de knop om de meter in te schakelen. Op het display verschijnt "ADD", "C.1" en "PRESS". De meter is klaar om te meten.



Vul de cuvet met 10 ml van het monster (tot aan het streepje). Plaats de cuvet in de meter en sluit het deksel.



Druk opnieuw op de knop. Op het display verschijnt "ADD", "C.2" en "PRESS". De meter is nu op nul = "ZERO" gezet.

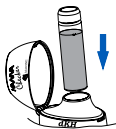


Haal de cuvet uit de meter. Voeg met behulp van de spuit precies 1 ml reagens aan het monster toe.

➤ *Alle chloor in het monster zal de meting verstoren. Om de chloorinterferentie te verwijderen, voegt u één druppel H1937554-53 chloorverwijderaar toe aan het monster.*

Sluit de cuvet af en inverteer 5 keer.

➤ *Let op dat u geen reagens morst, anders kan de ontwikkeling van de volledige kleur worden geremd.*



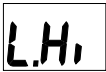
Plaats de cuvet in de meter en sluit het deksel.

Druk op de knop. Het instrument geeft de alkaliteitsconcentratie in ppm CaCO_3 weer. Alkaliteitconversie:

$$\begin{aligned} 1 \text{ ppm } \text{CaCO}_3 &= 0,02 \text{ meq/l} \\ &= 0,056 \text{ dKH} \end{aligned}$$

De meter wordt na 2 minuten automatisch uitgeschakeld.

MELDINGEN



Light High

Het instrument heeft te veel licht om de meting uit te voeren. Controleer de voorbereiding van het blanco monster.



Light Low

Het instrument heeft te weinig licht om de meting uit te voeren. Controleer de voorbereiding van het blanco monster.



Inverted cuvette

Het te meten monster en het blanco monster werden in verkeerde volgorde gemeten.



Under Range

Een knipperende 0 duidt erop dat de cuvet met monster en reagentia minder licht absorbeert dan de zero cuvet. Gebruik dezelfde cuvet voor de zero en de meting.



Over Range

Een knipperend maximum duidt erop dat de meetwaarde boven de meetlimiet is. Verdun het monster en meet opnieuw.



Battery Low

De batterij moet vervangen worden.

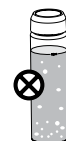


Dead Battery

De batterij moet vervangen worden. Na dit bericht zal de meter zich uitschakelen.

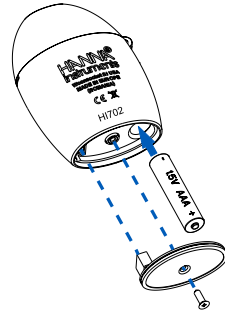
TIPS VOOR ACCURATE METINGEN

- Het is belangrijk dat het te meten monster geen zwevende deeltjes bevat of gekleurd is.
- De buitenkant van de cuvet moet schoon en droog zijn.
- Door met de cuvet te schudden kunnen luchtbellen ontstaan die foutieve meetwaarden geven. Verwijder de luchtbellen door voorzichtig de cuvet in cirkels te bewegen of door voorzichtig tegen de cuvet aan te tikken.
- Na het toevoegen van het reagens direct doorgaan met de meetprocedure.
- De cuvet na gebruik onmiddellijk uitspoelen om afzetting van reagentia (= kleurstof) te vermijden. De cuvet moet ook van binnen altijd schoon blijven.



BATTERIJEN VERVANGEN

Wanneer de batterij leeg is, geeft het instrument “bAd” en dan “bAt” gedurende 1 seconde weer en wordt vervolgens uitgeschakeld. Haal de oude batterij uit de batterijhouder door de schroef onderaan de meter los te maken met een schroevendraaier en plaats een nieuwe 1,5 V type AAA batterij. Let op de juiste polarisatie (+ en -). Monteer nadien het batterijdeksel en draai de schroef vast.



ACCESSOIRES

HI7754-26	reagentia voor 25 tests
HI7754-11	kit met standaarden
HI731318	reinigingsdoekjes (4)
HI731315	glazen cuvetten (4)
HI731353	afsluitdoppen voor cuvetten (4)
HI93703-50	cuvetreinigingsoplossing (230 ml)
HI740028P	1,5 V AAA batterijen (12)
HI937554-53	chloorverwijderingsreagentia
HI740142P	1 ml spuit (10)

GARANTIE

Dit instrument heeft een garantie van twee jaar op fabricagefouten en materialen wanneer deze is gebruikt voor het beoogde doel en onderhouden is volgens de instructies. Schade als gevolg van ongelukken, verkeerd gebruik of gebrek aan voorgeschreven onderhoud wordt niet gedekt. Als er onderhoud nodig is, neem contact op met uw leverancier. Als het instrument onder garantie valt, vermeld modelnummer, datum van aankoop, serienummer en aard van het probleem. Als de reparatie niet onder de garantie valt, wordt u in kennis gesteld van de gemaakte kosten.

Hanna Instruments Nederland

Betuwehaven 6
NL-3433 PV Nieuwegein
+ 31 (0)30-289 68 42
info@hannainstruments.nl
www.hannainstruments.nl

Hanna Instruments België

Winninglaan 8
BE-9140 Temse
+ 32 (0)3 710 93 40
info@hannainstruments.be
www.hannainstruments.be